

Konjunkturstatistik, löner för statlig sektor, maj 2007

Salaries in The Governmental Sector, May 2007

I korta drag

Löneökningen för statlig sektor var 3,1 procent

Den preliminära genomsnittliga månadslönen för hel- och deltidsanställda inom statlig sektor var 27 890 kronor under maj 2007. Detta är en ökning med 3,1 procent sedan maj 2006.

Inom civilförvaltningen ökade lönerna med 3,6 procent och för försvaret minskade lönerna med 0,2 procent.

För kvinnor inom statlig sektor ökade lönerna med 3,8 procent medan männens löner ökade med 2,6 procent.

Förändringstalen är baserade på skillnader mellan de definitiva lönerna 2006 och de preliminära lönerna 2007.

Antal sysselsatta minskade med 0,3 procent

Antalet sysselsatta inom den statliga sektorn var 229 850 under maj 2007. Detta är jämfört med maj 2006 en minskning med 700 personer eller 0,3 procent. De sysselsatta var fördelade på 113 580 kvinnor och 116 270 män.

Inom civilförvaltningen var antalet sysselsatta 206 530 under maj 2007. Detta är jämfört med maj 2006 en ökning med 1 630 personer.

Inom försvaret minskade antalet anställda med 2 320 personer till 21 820 under samma period.

Medlingsinstitutet
National Mediation Office



Christina Eurén, tfn 08-545 292 40/45,
christina.euren@mi.se
www.mi.se

Lena Larsson, SCB, tfn 019-17 60 19
lena.larsson2@scb.se
www.scb.se

Statistiken har producerats av SCB på uppdrag av Medlingsinstitutet (MI), som ansvarar för officiell statistik inom området.

ISSN 0082-0237 Serie AM – Arbetsmarknad. Utkom den 30 juli 2007.
URN:NBN:SE:SCB-2007-AM17SM0707_pdf
Tidigare publicering: Se avsnittet Fakta om statistiken.
Utgivare av Statistiska meddelanden är Kjell Jansson, SCB.

Innehåll

Statistiken med kommentarer	3
Löner	3
Löneutveckling inom statlig sektor	4
Sysselsättning	4
Tabeller	5
1. Statlig sektor – genomsnittlig månadslön, fördelad efter myndighet, maj 2007	5
2. Statlig sektor – genomsnittlig månadslön, inklusive retroaktiv lön, fördelad efter myndighet, maj 2006	6
3. Statlig sektor – genomsnittlig månadslön fördelad efter näringsgren, maj 2007	7
4. Statlig sektor – genomsnittlig månadslön, utveckling fr.o.m. maj 2005 t.o.m. maj 2007	8
5. Statlig sektor – genomsnittlig månadslön för Civilförvaltningen och Försvaret, utveckling fr.o.m. maj 2005 t.o.m. maj 2007	9
6. Statlig sektor – antal sysselsatta fördelade efter myndighet, maj 2007	10
7. Statlig sektor – antal sysselsatta fördelade efter län, maj 2007	11
8. Statlig sektor – antal sysselsatta fördelade efter näringsgren, maj 2007	12
Fakta om statistiken	13
Inledning	13
Detta omfattar statistiken	13
Objekt och population	13
Statistiska mått	13
Variabler	14
Redovisningsgrupper	14
Så görs statistiken	14
Statistikens tillförlitlighet	15
Bortfall	15
Täckning	15
Bra att veta	15
Spridningsformer	15
Primärmaterial	15
Annan statistik	15
In English	16
Summary	16
List of tables	16
List of terms	17

Statistiken med kommentarer

Löner

Löneutvecklingen mellan maj 2006 och maj 2007 var för hel- och deltidstjänstgörande 3,1 procent. Kvinnornas löner ökade med 3,8 procent och männens löner ökade med 2,6 procent. Den genomsnittliga månadslönen för deltidstjänstgörande i tabellen nedan är uppräknad till heltidslön.

Genomsnittlig månadslön och procentuell förändring fördelad efter heltid/deltid

	Genomsnittlig månadslön		
	Maj 2006	Maj 2007	%
Heltidstjänstgörande			
Kvinnor	25 250	26 270	+ 4,0
Män	28 930	29 700	+ 2,7
Totalt	27 230	28 110	+ 3,2
Deltidstjänstgörande			
Kvinnor	24 050	24 830	+ 3,3
Män	29 260	29 620	+ 1,2
Totalt	25 520	26 410	+ 3,5
Hel- och deltidstjänstgörande			
Kvinnor	25 070	26 020	+ 3,8
Män	28 950	29 690	+ 2,6
Totalt	27 050	27 890	+ 3,1

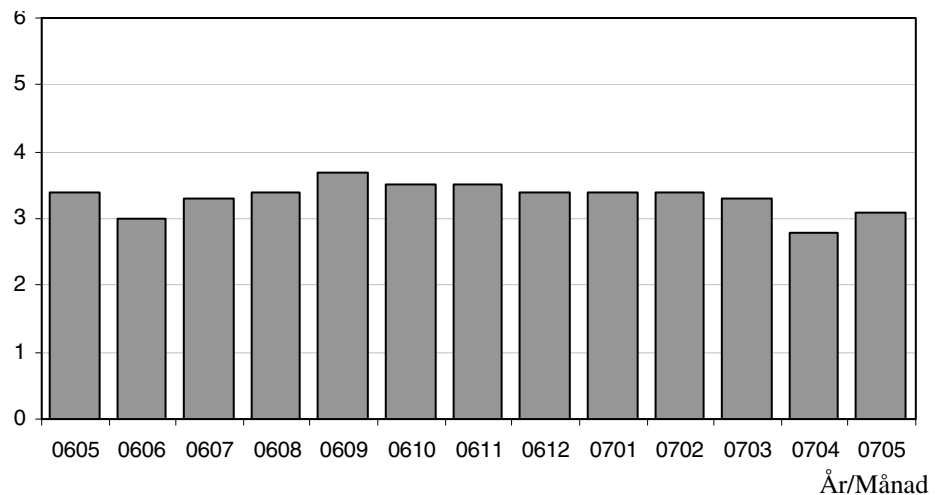
För civilförvaltningen ökade lönerna med 3,6 procent mellan maj 2006 och maj 2007. Försvarets löner minskade med 0,2 procent och löneökningen för den totala statliga sektorn var 3,1 procent för samma period.

Genomsnittlig månadslön och procentuell förändring fördelad efter myndighetsgrupper

	Genomsnittlig månadslön		
	Maj 2006	Maj 2007	%
Civilförvaltningen			
Kvinnor	25 070	26 020	+ 3,8
Män	28 800	29 760	+ 3,3
Totalt	26 860	27 810	+ 3,6
Försvaret			
Kvinnor	24 530	25 410	+ 3,6
Män	29 520	29 210	- 1,1
Totalt	28 410	28 370	- 0,2
Totalt			
Kvinnor	25 070	26 020	+ 3,8
Män	28 950	29 690	+ 2,6
Totalt	27 050	27 890	+ 3,1

Löneutveckling inom statlig sektor

Procent



Diagrammet ovan som visar löneutvecklingen inom den statliga sektorn baseras på preliminära löneuppgifter plus retroaktiv lön jämfört mot definitiva löneuppgifter 12 månader tidigare.

Sysselsättning

Antalet sysselsatta i den statliga sektorn minskade med 700 personer mellan maj 2006 och maj 2007. Civilförvaltningen ökade med 1 630 personer och försvarets minskning uppgick till 2 320 personer för samma period.

Antal sysselsatta och procentuell förändring

	Antal sysselsatta		
	Maj 2006	Maj 2007	%
Civilförvaltningen	204 900	206 530	+ 0,8
Omräknat till heltidspersoner	181 690	179 320	- 1,3
Försvaret	24 140	21 820	- 9,6
Omräknat till heltidspersoner	22 790	20 670	- 9,3
Totalt	230 550	229 850	- 0,3
Omräknat till heltidspersoner	205 820	201 340	- 2,2

Tabeller

1. Statlig sektor – genomsnittlig månadslön, fördelad efter myndighet, maj 2007

1. Governmental sector – average monthly salary, by authority, May 2007

Myndighet	Genomsnittlig månadslön, kronor							Förändring från föregående år	
	Heltidstjänstgörande			Deltids-tjänst-görande Totalt	Hel- och deltidstjänstgörande			Kronor	Procent
	Kvinnor	Män	Totalt		Kvinnor	Män	Totalt		
TOTALT	26 266	29 698	28 106	26 407	26 019	29 692	27 893	839	3,1
HELSTATLIG VERKSAMHET	26 265	29 701	28 108	26 410	26 019	29 695	27 895	839	3,1
CIVILFÖRVALTNINGEN	26 271	29 770	28 036	26 372	26 019	29 761	27 813	957	3,6
Polisväsendet	24 979	28 768	27 473	25 990	24 877	28 752	27 348	1 477	5,7
Domstolsväsendet	26 343	35 984	29 315	25 086	26 200	35 897	29 146	282	1,0
Kriminalvården	23 073	23 418	23 273	25 497	23 159	23 721	23 475	611	2,7
Migrationsverket	24 935	26 381	25 500	25 075	24 870	26 448	25 462	1 182	4,9
Försäkringskassan	23 596	27 188	24 482	23 907	23 466	27 585	24 405	1 035	4,4
Skatteverket	25 771	30 181	27 548	24 997	25 388	30 162	27 106	1 087	4,2
Länsstyrelserna	24 883	27 819	26 167	24 895	24 821	27 686	26 021	818	3,2
Kronofogdemyndigheten	23 749	27 462	25 070	23 441	23 473	27 609	24 847	1 319	5,6
Tullverket	26 712	27 863	27 399	26 146	26 432	27 805	27 201	956	3,6
Universitet och högskolor	27 278	31 803	29 583	27 153	26 831	31 539	29 106	581	2,0
Lantbruksuniversitetet	26 496	30 539	28 604	26 693	26 217	30 427	28 260	973	3,6
Skogsstyrelsen	24 766	26 072	25 718	23 495	24 450	26 025	25 581	607	2,4 ¹
Banverket	27 822	29 039	28 819	29 247	27 857	29 073	28 838	1 882	7,0
Vägverket	25 965	28 757	28 065	28 075	25 830	28 861	28 066	396	1,4
Arbetsmarknadsverket	25 647	26 709	26 090	24 829	25 378	26 700	25 887	761	3,0
Övriga myndigheter	28 811	32 303	30 400	27 541	28 402	32 119	30 026	929	3,2
FÖRSVARET	25 497	29 209	28 441	27 177	25 406	29 207	28 368	-44	-0,2
ÖVR STATLIGT LÖNE- REGLERAD VERKSAMHET	26 602	27 314	26 899	25 329	25 909	27 536	26 560	315	1,2

Förändringssiffrorna är baserade på skillnader mellan de definitiva lönerna 2006 och de preliminära lönerna 2007.

1) Förändringssiffran är påverkad av strukturella förändringar.

2. Statlig sektor – genomsnittlig månadslön, inklusive retroaktiv lön, fördelad efter myndighet, maj 2006

2. Governmental sector – average monthly salary, including retroactive salary, by authority, May 2006

Myndighet	Genomsnittlig månadslön, kronor							Förändring från föregående år	
	Heltidstjänstgörande			Deltids-tjänstgörande	Hel- och deltidstjänstgörande			Kronor	Procent
	Kvinnor	Män	Totalt	Totalt	Kvinnor	Män	Totalt		
TOTALT	25 247	28 926	27 228	25 519	25 067	28 945	27 054	879	3,4
HELSTATLIG VERKSAMHET	25 245	28 928	27 229	25 524	25 066	28 947	27 056	879	3,4
CIVILFÖRVALTNINGEN	25 255	28 768	27 028	25 454	25 067	28 802	26 856	803	3,1
Polisväsendet	23 491	27 199	25 951	24 201	23 464	27 193	25 871	230	0,9
Domstolsväsendet	25 822	36 335	29 385	24 182	25 482	36 234	28 864	1 115	4,0
Kriminalvården	22 487	22 742	22 636	25 338	22 593	23 068	22 864	809	3,7
Migrationsverket	23 812	25 152	24 337	23 455	23 772	25 117	24 280	1 224	5,3
Försäkringskassan	22 601	25 971	23 422	23 010	22 507	26 353	23 370	1 012	4,5
Skatteverket	24 486	29 380	26 397	24 035	24 200	29 388	26 019	661	2,6
Länsstyrelserna	24 079	27 062	25 408	23 902	23 947	26 901	25 203	469	1,9
Kronofogdemyndigheterna	22 269	26 258	23 691	22 430	22 106	26 335	23 528	545	2,4
Tullverket	25 598	26 914	26 329	24 052	25 485	26 893	26 245	903	3,6
Universitet och högskolor	26 491	31 170	28 881	26 631	26 169	31 025	28 525	1 103	4,0
Lantbruksuniversitetet	25 409	29 568	27 583	25 564	25 151	29 492	27 287	960	3,6
Skogsstyrelsen	24 053	25 444	25 091	20 852	23 730	25 424	24 974	935	3,9
Arbetsmarknadsverket	24 766	25 994	25 264	23 537	24 604	25 968	25 126	831	3,4
Banverket	26 121	27 121	26 954	27 009	26 136	27 134	26 956	257	1,0
Vägverket	25 667	28 251	27 648	28 066	25 571	28 363	27 670	920	3,4
Övriga myndigheter	27 793	31 295	29 406	26 600	27 464	31 172	29 097	845	3,0
FÖRSVARET	24 580	29 550	28 502	26 509	24 534	29 524	28 412	1 420	5,3
ÖVR STATLIGT LÖNE- REGLERAD VERKSAMHET	26 354	27 251	26 746	23 208	25 623	27 109	26 245	934	3,7

Förändringssiffrorna är baserade på skillnader mellan de definitiva lönerna 2005 och de definitiva lönerna 2006.

3. Statlig sektor – genomsnittlig månadslön fördelad efter näringsgren, maj 2007**3. Governmental sector – average monthly salary by industry sector, May 2007**

Näringsgren/SNI 2002	Genomsnittlig månadslön, kronor							Förändring från föregående år	
	Heltidstjänstgörande			Deltids- tjänst- görande Totalt	Hel- och deltidstjänstgörande			Kronor	Procent
	Kvinnor	Män	Totalt		Kvinnor	Män	Totalt		
TOTALT	26 266	29 698	28 106	26 407	26 019	29 692	27 893	839	3,1
F Byggverksamhet	27 750	28 813	28 630	28 897	27 647	28 870	28 643	1 403	5,2
J Finansiell verksamhet	25 328	27 740	26 287	24 617	25 113	27 718	26 080	1 311	5,3
K Fastighetsverksamhet, företagsstjänster	26 296	29 277	27 722	26 138	26 020	29 291	27 485	865	3,2
L Offentlig förvaltning och försvar	26 008	29 428	27 820	26 001	25 799	29 435	27 639	878	3,3
75.1 Offentlig förvaltning	27 522	31 173	29 163	26 480	27 151	31 100	28 828	1 100	4,0
75.2 Utrikesförvaltning och försvar	25 438	28 748	27 589	26 272	25 336	28 741	27 494	574	2,1
75.3 Obligatorisk socialförsäkring	23 678	27 361	24 597	23 983	23 547	27 745	24 516	1 038	4,4
M Utbildning	27 197	31 680	29 455	27 015	26 744	31 426	28 977	627	2,2
80.1 Grundskoleutbildning	25 791	26 619	26 015	22 647	24 958	26 246	25 265	1 195	5,0
80.3 Högskoleutbildning	27 240	31 747	29 535	27 134	26 801	31 491	29 065	604	2,1
80.4 Vuxenutbildning och övrig utbildning	29 292	29 573	29 415	29 092	29 320	29 514	29 404	1 222	4,3
N Hälso- och sjukvård, sociala tjänster	23 246	25 331	24 238	26 146	23 484	25 886	24 600	526	2,2
O Andra samhälleliga och personliga tjänster	25 585	26 440	25 983	23 644	25 183	26 205	25 632	444	1,8 ¹

Förändringssiffrorna är baserade på skillnader mellan de definitiva lönerna 2006 och de preliminära lönerna 2007.

1) Förändringssiffran är påverkad av strukturella förändringar.

4. Statlig sektor – genomsnittlig månadslön, utveckling fr.o.m. maj 2005 t.o.m. maj 2007

4. Governmental sector – average monthly salary, from May 2005 to May 2007

Mätmånad	Genomsnittlig månadslön, kronor			Förändring från föregående år, procent		
	preliminär	preliminär+retro	definitiv	preliminär mot preliminär	preliminär+retro mot definitiv	definitiv mot definitiv
maj-05	25 710	–	26 180	1,4	–	3,1
jun-05	25 810	–	26 130	2,0	–	3,1
jul-05	25 800	–	26 080	2,4	–	3,4
aug-05	25 720	–	26 000	2,5	–	3,4
sep-05	25 940	–	26 210	2,6	–	3,5
okt-05	26 150	–	26 740	3,1	–	3,7
nov-05	26 300	–	26 780	3,5	–	3,7
dec-05	26 530	–	26 860	4,1	–	3,9
jan-06	26 550	–	26 930	4,3	–	3,5
feb-06	26 540	–	26 870	4,1	–	3,2
mar-06	26 600	–	26 890	4,1	–	3,1
apr-06	26 690	–	27 070	3,9	–	3,3
maj-06	26 760	–	27 050	4,0	–	3,4
jun-06	26 770	26 920	–	3,7	3,0	–
jul-06	26 790	26 950	–	3,8	3,3	–
aug-06	26 730	26 880	–	3,9	3,4	–
sep-06	27 060	27 180	–	4,3	3,7	–
okt-06	27 200	27 670	–	4,1	3,5	–
nov-06	27 360	27 730	–	4,0	3,5	–
dec-06	27 670	27 770	–	4,3	3,4	–
jan-07	27 730	27 840	–	4,4	3,4	–
feb-07	27 710	27 790	–	4,4	3,4	–
mar-07	27 740	27 790	–	4,3	3,3	–
apr-07	27 800	27 820	–	4,2	2,8	–
maj-07	27 890	27 890	–	4,2	3,1	–

5. Statlig sektor – genomsnittlig månadslön för Civilförvaltningen och Försvaret, utveckling fr.o.m. maj 2005 t.o.m. maj 2007

5. Governmental sector – average monthly salary in the Civil Service and The Defence Organization, from May 2005 to May 2007

Mätmånad	Genomsnittlig månadslön, kronor			Förändring från föregående år, procent		
	preliminär	preliminär+retro	definitiv	preliminär mot preliminär	preliminär+retro mot definitiv	definitiv mot definitiv
maj-05	25 700	–	26 170	0,0	–	1,6
jun-05	25 800	–	26 120	0,5	–	1,7
jul-05	25 790	–	26 080	1,1	–	2,1
aug-05	25 710	–	25 990	1,1	–	2,1
sep-05	25 930	–	26 200	1,2	–	2,1
okt-05	26 140	–	26 730	1,7	–	2,3
nov-05	26 290	–	26 780	2,2	–	2,2
dec-05	26 520	–	26 850	2,7	–	2,4
jan-06	26 530	–	26 910	4,2	–	3,4
feb-06	26 520	–	26 850	4,0	–	3,2
mar-06	26 580	–	26 870	4,0	–	3,0
apr-06	26 670	–	27 050	3,8	–	3,3
maj-06	26 740	–	27 030	4,0	–	3,3
jun-06	26 750	26 900	–	3,7	3,0	–
jul-06	26 760	26 930	–	3,8	3,3	–
aug-06	26 700	26 860	–	3,9	3,3	–
sep-06	27 040	27 160	–	4,3	3,7	–
okt-06	27 180	27 650	–	4,0	3,4	–
nov-06	27 340	27 710	–	4,0	3,5	–
dec-06	27 650	27 750	–	4,2	3,4	–
jan-07	27 720	27 820	–	4,5	3,4	–
feb-07	27 690	27 770	–	4,4	3,4	–
mar-07	27 710	27 770	–	4,3	3,3	–
apr-07	27 780	27 800	–	4,2	2,8	–
maj-07	27 870	27 870	–	4,2	3,1	–

6. Statlig sektor – antal sysselsatta fördelade efter myndighet, maj 2007

6. Governmental sector – number of employees by authority, May 2007

Myndighet	Antal					Förändring från föregående år	Heltidspersoner	
	Samtliga	Heltids-tjänstgörande		Deltids-tjänstgörande			Antal	Därav kvinnor, procent
		Kvinnor	Män	Kvinnor	Män			
TOTALT	229 848	80 810	93 808	32 765	22 465	-701	201 339	48,7
HELSTATLIG VERKSAMHET	229 380	80 648	93 694	32 645	22 393	-735	200 983	48,7
CIVILFÖRVALTNINGEN	206 529	76 087	77 860	31 652	20 930	1 625	179 324	51,7
Justitiedepartementet	46 065	16 888	22 049	3 873	3 255	4 214	42 462	44,9
Polisväsendet	25 231	7 241	13 995	2 017	1 978	949	23 213	36,1
Domstolsväsendet	6 007	3 804	1 750	314	139	406	5 814	68,7
Kriminalvården	9 475	3 237	4 444	949	845	296	8 465	43,8
Migrationsverket	2 582	1 354	872	262	94	-74	2 446	62,4
Utrikesdepartementet	2 386	1 180	797	338	71	-2 502	2 159	61,2
Försvarsdepartementet	159	66	72	11	10	9	143	49,0
Socialdepartementet	21 297	11 283	4 850	3 620	1 544	-1 477	18 998	71,2
Försäkringskassan	15 122	9 211	3 019	2 462	430	-1 653	14 118	77,1
Finansdepartementet	26 865	11 862	9 612	4 015	1 376	-122	25 161	58,4
Skatteverket	11 025	5 105	3 447	2 070	403	-108	10 350	64,0
Länsstyrelserna	5 816	2 667	2 087	685	377	-84	5 444	57,4
Kronofogdemyndigheten	2 376	1 246	694	350	86	28	2 248	66,5
Tullverket	2 237	719	1 064	290	164	34	2 117	44,0
Utbildningsdepartementet ¹	63 527	19 537	19 441	14 187	10 362	–	48 490	52,6
Universitet och högskolor	59 359	17 431	18 269	13 501	10 158	2 817	44 683	51,4
Jordbruksdepartementet	6 214	2 470	2 083	1 072	589	-235	5 372	56,6
Lantbruksuniversitetet	3 094	991	1 085	644	374	1	2 541	51,2
Miljödepartementet	4 282	1 598	1 770	527	387	-289	3 949	49,4
Näringsdepartementet	20 220	4 449	12 161	1 334	2 276	-13 279	18 669	28,3
Skogsstyrelsen	2 840	298	806	400	1 336	-1 904	2 057	25,6
Banverket	6 566	1 109	5 032	205	220	266	6 417	19,4
Vägverket	7 510	1 635	4 992	362	521	274	7 098	26,1
Integrations- och jämställdhetsdepartementet ¹	578	308	177	69	24	–	524	64,9
Kulturdepartementet ¹	3 484	1 300	1 103	703	378	–	2 870	56,6
Arbetsmarknadsdepartementet ¹	11 452	5 146	3 745	1 903	658	–	10 527	60,7
Arbetsmarknadsverket	9 964	4 454	3 201	1 767	542	-495	9 136	61,4
FÖRSVARET	21 817	4 033	15 423	935	1 426	-2 320	20 670	22,1
RIKSDAGENS VERK	1 034	528	411	58	37	-40	987	56,7
ÖVR STATLIGT LÖNEREGLERAD VERKSAMHET	468	162	114	120	72	34	356	60,4

1) På grund av delning av departement samt nya departement kan inga förändringssiffror redovisas för de markerade departementen under 2007.

7. Statlig sektor – antal sysselsatta fördelade efter län, maj 2007

7. Governmental sector – number of employees by county, May 2007

Län	Antal					Förändring från föregående år	Heltidspersoner	
	Samtliga	Heltids- tjänstgörande		Deltids- tjänstgörande			Antal	Därav kvinnor, procent
		Kvinnor	Män	Kvinnor	Män			
TOTALT	229 848	80 810	93 808	32 765	22 465	-701	201 339	48,7
Stockholm	65 868	25 515	25 749	8 856	5 748	1 479	58 146	51,7
Uppsala	15 516	4 906	5 632	2 867	2 111	556	12 704	49,5
Södermanland	4 491	1 777	1 794	591	329	-426	4 051	52,1
Östergötland	11 395	3 765	4 872	1 706	1 052	-17	10 080	46,9
Jönköping	5 773	1 979	2 727	671	396	-211	5 333	45,1
Kronoberg	3 187	932	1 236	589	430	-184	2 635	47,4
Kalmar	3 440	1 158	1 483	487	312	49	3 048	46,8
Gotland	1 584	619	641	165	159	-77	1 462	50,0
Blekinge	5 284	1 353	2 961	461	509	-4	4 733	33,8
Skåne	24 598	7 983	9 545	4 130	2 940	-560	20 922	48,5
Halland	4 138	1 199	1 978	619	342	-83	3 701	42,3
Västra Götaland	29 845	10 388	12 294	4 297	2 866	-306	26 281	48,4
Värmland	5 175	1 776	2 020	753	626	-378	4 503	48,9
Örebro	6 502	2 379	2 388	1 087	648	-434	5 615	52,4
Västmanland	4 038	1 564	1 624	505	345	52	3 636	51,0
Dalarna	5 429	1 918	2 280	716	515	36	4 857	47,9
Gävleborg	5 433	2 024	2 191	671	547	58	4 868	49,8
Västernorrland	7 189	2 917	2 978	851	443	-141	6 605	51,7
Jämtland	3 052	1 194	1 234	335	289	-39	2 735	50,9
Västerbotten	8 709	2 707	3 318	1 558	1 126	95	7 116	47,5
Norrbottnen	9 202	2 757	4 863	850	732	-166	8 311	38,0

8. Statlig sektor – antal sysselsatta fördelade efter näringsgren, maj 2007

8. Governmental sector – number of employees by industry sector, May 2007

Näringsgren/SNI 2002	Antal					Förändring från föregående år	Heltidspersoner	
	Samtliga	Heltids-tjänstgörande		Deltids-tjänstgörande			Antal	Därav kvinnor, procent
		Kvinnor	Män	Kvinnor	Män			
TOTALT	229 848	80 810	93 808	32 765	22 465	-701	201 339	48,7
F Byggverksamhet	11 704	1 846	8 861	405	592	252	11 267	18,5
J Finansiell verksamhet	944	472	312	131	29	4	895	62,9
K Fastighetsverksamhet, företagstjänster	13 809	5 606	5 159	2 118	926	-758	12 676	55,1
L Offentlig förvaltning och försvar	129 596	50 255	56 755	13 706	8 880	-3 590	119 995	49,1
75.1 Offentlig förvaltning	50 342	21 695	17 805	6 802	4 040	-458	46 197	56,6
75.2 Utrikesförvaltning och försvar	63 941	19 269	35 853	4 414	4 405	-1 470	59 500	36,5
75.3 Obligatorisk socialförsäkring	15 313	9 291	3 097	2 490	435	-1 662	14 297	76,8
M Utbildning	63 808	19 113	19 570	14 523	10 602	2 770	48 395	52,0
80.1 Grundskoleutbildning	1 294	635	236	365	58	-54	1 126	76,2
80.3 Högskoleutbildning	62 414	18 425	19 292	14 154	10 543	2 826	47 170	51,4
80.4 Vuxenutbildning och övrig utbildning	100	53	42	4	1	-2	99	56,6
N Hälsa- och sjukvård, sociala tjänster	6 151	2 066	1 886	1 133	1 066	178	4 896	53,4
O Andra samhällliga och personliga tjänster	3 828	1 449	1 263	748	368	442	3 209	56,0

Fakta om statistiken

Inledning

Detta Statistiska meddelande (SM) ingår i den löpande konjunkturlöne-statistiken och avser löner och sysselsättning inom statlig sektor. Statistiken har producerats av Statistiska centralbyrån (SCB), på uppdrag av Medlingsinstitutet (MI), som från och med 2001 ansvarar för officiell statistik inom området. Syftet med undersökningen är att månatligen belysa löner och sysselsättning inom statlig sektor i termer av nivå och utveckling. SCB har sedan 1976 utfört en undersökning i varje kvartals mittmånad av sysselsättningen inom den statliga sektorn. Efter ett betänkande från 1987 års lönekommitté har SCB fått regeringens uppdrag att tillsammans med Konjunkturinstitutet (KI) utforma en kortperiodisk lönestatistik. Från och med februari 1991 utökades därför undersökningen till att även omfatta de anställdas löner. Det främsta syftet med den utökade undersökningen är att ge underlag för konjunkturbedömningar och för analys av kostnadsutvecklingen inom den statliga sektorn. Undersökningen är en totalundersökning och är från och med januari 2000 månatlig. Detta SM innehåller uppgifter för maj 2007.

Detta omfattar statistiken

Objekt och population

Populationen består av sysselsatta inom statlig förvaltning, sysselsatta vid institutioner hänförliga till statlig sektor samt sysselsatta vid socialförsäkringsfonder. Undersökningspopulationen delas upp i sysselsättnings- respektive lönepopulation. I sysselsättningspopulationen ingår alla som var anställda med lön under mät månaden. Undantagna är tjänstlediga som inte fick utbetald lön under mät månaden och anställda i utlandet. I lönepopulationen ingår alla, förutom de undantagna i sysselsättningspopulationen, som var anställda med lön under mät månaden och som då fyllt 18 men inte 65 år.

Statistiska mått

Statistiken i undersökningen redovisas i form av genomsnittliga månadslöner samt antalet sysselsatta. I månadslönen ingår grundlön, fasta- samt rörliga lönetillägg. I tabeller och tablåer redovisas genomsnittlig månadslön för heltids-tjänstgörande, deltidstjänstgörande samt hel- och deltidstjänstgörande. Den genomsnittliga månadslönen beräknas som summan av de anställdas månadslön dividerat med summan av deras tjänstgöringsomfattning. Den beräknade genomsnittliga månadslönen är alltså ett mått på den genomsnittliga ersättningen för en arbetsinsats motsvarande heltid under en månad. För både genomsnittlig månadslön och antal sysselsatta redovisas förändringen från motsvarande månad föregående år. Förändringssiffrorna är baserade på oavrundade uppgifter.

Efter tolv månader fastställs den slutliga genomsnittliga månadslönen. Det innebär att hänsyn tas till retroaktiva löneutbetalningar. De preliminära månadslönerna korrigeras med de retroaktiva lönebeloppen och de definitiva månadslönerna beräknas.

Variabler

Genomsnittlig månadslön

Med månadslön avses ersättning för månad innan avdrag gjorts, där grundlön, fasta samt rörliga lönetillägg ingår. Övertidstillägg, traktamentsersättningar samt jour- och beredskapstillägg ingår inte i den genomsnittliga månadslönen.

Antal sysselsatta

Som sysselsatt räknas den som fått lön utbetald under mät månaden oberoende av tjänstgöringens omfattning eller anställningstidens längd och där lönen inte består av enbart tillägg eller retroaktiv lön.

Heltid/deltid

Som heltidstjänstgörande betraktas den som har en tjänstgöringsomfattning på 100 procent och som deltidstjänstgörande räknas den som har en tjänstgöringsomfattning på mindre än 100 procent.

Antal heltidspersoner

Antal heltidspersoner i en redovisningsgrupp beräknas som summan av tjänstgöringens omfattning dividerat med 100 för de anställningar som tillhör redovisningsgruppen i undersökningsmaterialet.

Kön

Kvinna eller man.

Myndighet

Myndigheterna redovisas enligt Sveriges statskalender 2007.

Län

Med län avses i normalfallet individens tjänsteställe. Länsindelningen följer den regionala indelning för år 2007.

Näringsgren

Näringsgren redovisas enligt Standard för svensk näringsgrensindelning 2002, SNI 2002. Denna standard har som bas EU:s reviderade näringsgrensstandard, NACE rev.1.1 (NACE = Nomenclature Générale des Activités Economiques dans les Communautés Européennes).

Redovisningsgrupper

I SM-statistiken sker indelning på myndigheter, län, näringsgren (SNI 2002), kön och hel- respektive deltidstjänstgörande. Specialbearbetning kan göras på en finare redovisningsnivå eftersom materialet är totalräknat.

Så görs statistiken

Uppgifterna samlas in från olika administrativa datalönesystem. Det insamlade materialet genomgår en manuell och maskinell redigering i syfte att kontrollera uppgifternas rimlighet. För respektive myndighet jämförs uppgifterna mot de inkomna uppgifterna föregående månad. Vid tveksamheter tas kontakt med myndigheten för att få en bekräftelse på att uppgifterna är korrekta eller för att justera eventuella felaktigheter.

Statistikens tillförlitlighet

Bortfall

Bortfall utgörs av icke inrapporterade anställda på myndigheter och institut. För vissa myndigheter där uppgifter finns från en tidigare mätmånad imputeras uppgifter. De uppgifter som har imputerats har byggts på den saknade myndighetens tidigare inlämnade data som har räknats upp med genomsnitt från den svarande populationen. För maj 2007 har inte Zornsamlingarna haft möjlighet att leverera data, därmed saknas information för cirka 30 personer. Istället har uppgifter för januari 2007 använts för denna stiftelse. Detta gäller både sysselsättnings- och löneuppgifter. Utöver dessa finns det tyvärr några myndigheter och främst stiftelser eller institutioner som inte har lönesystem som klarar av att leverera de efterfrågade statistikuppgifterna. Dessa uppskattas bestå av cirka 2 800 personer, vilket motsvarar cirka 1,2 procent.

Täckning

Vid uppdelning mellan olika sektorer uppstår ibland tveksamheter om vilken sektor en enhet ska tillhöra. Vissa mindre enheter kan då "ramla mellan stolarna".

Bra att veta

Spridningsformer

Undersökningen presenteras huvudsakligen i detta Statistiska meddelande samt i de statistiska databaserna på www.scb.se/databaser/ssd.asp.

Primärmaterial

Uppgifterna är sekretesskyddade varför uppgifterna om enskilda individer inte lämnas ut till någon annan än individen själv. I undantagsfall efter särskild prövning kan forskare få tillgång till avidentifierat individmaterial för egna bearbetningar. Avidentifieringen görs då så att enskilda individer inte kan urskiljas.

Annan statistik

SCB producerar även motsvarande konjunkturstatistik för privat sektor samt för kommuner och landsting. Detta redovisas bland annat i Statistiska meddelanden för respektive undersökning. Löneuppgifter för den statliga sektorn redovisas också på årsbasis. Arbetskraftsundersökningarna (AKU) ger statistik över sysselsättningen för hela ekonomin. Det finns även en företagsbaserad kvartalsstatistik över sysselsättning för hela arbetsmarknaden (KS). Ovanstående undersökningar publiceras också i statistiska meddelanden serie AM.

Mer information om statistiken och dess kvalitet ges i en särskild [Beskrivning av statistiken](#) på SCB:s webbplats, www.scb.se.

In English

Summary

The average monthly salary for salaried employees in the governmental sector was SEK 27 890 during May 2007. Since May 2006, the monthly salary has increased by an average of 3.1 percent. For women the salaries increased by an average of 3.8 percent and for men the salaries increased by an average of 2.6 percent.

During May 2007 a total of about 229 850 persons were employed in the governmental sector, 700 less than May 2006. About 113 580 of these employees were women and 116 270 were men.

Since 1976 Statistics Sweden (SCB) has collected data for the middle of the month of each quarter on employment in the governmental sector. The data are used mainly in producing various employment estimates and forecasts for use in the national budgets and long-range forecasts.

After a report from the Wages and Salaries Committee in 1987, Statistics Sweden and the National Institute of Economic Research received a government commission to develop short-term statistics on wages and salaries. In February 1991 the survey expanded to include also the wages and salaries paid to employees. The main aim of the expanded survey is to provide a basis for estimations of economic trends and for analyses of cost trends in the governmental sector. Since 2001, the survey is carried out by Statistics Sweden at the request of the National Mediation Office. Since January 2000 the survey has been conducted on a monthly basis.

The population consists of employees with state-regulated wages or salaries at all government authorities, government ministries, public utilities and national insurance offices. The target population is divided into employment population and salary population.

List of tables

1. Governmental sector – average monthly salary, by authority, May 2007	5
2. Governmental sector – average monthly salary, including retroactive salary, by authority, May 2006	6
3. Governmental sector – average monthly salary by industry sector, May 2007	7
4. Governmental sector – average monthly salary, from May 2005 to May 2007	8
5. Governmental sector – average monthly salary in the Civil Service and The Defence Organization, from May 2005 to May 2007	9
6. Governmental sector – number of employees by authority, May 2007	10
7. Governmental sector – number of employees by county, May 2007	11
8. Governmental sector – number of employees by industry sector, May 2007	12

List of terms

antal	number
Arbetsmarknadsdepartementet	Ministry of Employment
civilförvaltningen	Civil service
deltidstjänstgörande	part-time employees
Finansdepartementet	Ministry of Finance
Försvarsdepartementet	Ministry of Defence
försvaret	Defence Organization
heltidstjänstgörande	full-time employees
Integrations- och jämställdhetsdepartementet	Ministry of Integration and Gender Equality
Jordbruksdepartementet	Ministry of Agriculture, Food and Fisheries
Justitedepartementet	Ministry of Justice
Kulturdepartementet	Ministry of Culture
kvinnor	Female
län	County
Miljödepartementet	Ministry of the Environment
myndighet	Authority
månadslön	monthly salary
män	Male
Näringsdepartementet	Ministry of Enterprise, Energy and Communications
näringsgren	industry sector
heltidspersoner	full-time equivalents
Riksdagens verk	The Parliament Agencies
samtliga	total, all
Socialdepartementet	Ministry of Health and Social Affairs
statlig sektor	governmental sector
statlig verksamhet	government activity
summa	Sum
sysselsatta	Employees
Utbildningsdepartementet	Ministry of Education and Research
Utrikesdepartementet	Ministry for Foreign Affairs
totalt	total
övrig statligt lönereglerad verksamhet	state-subsidized activity